

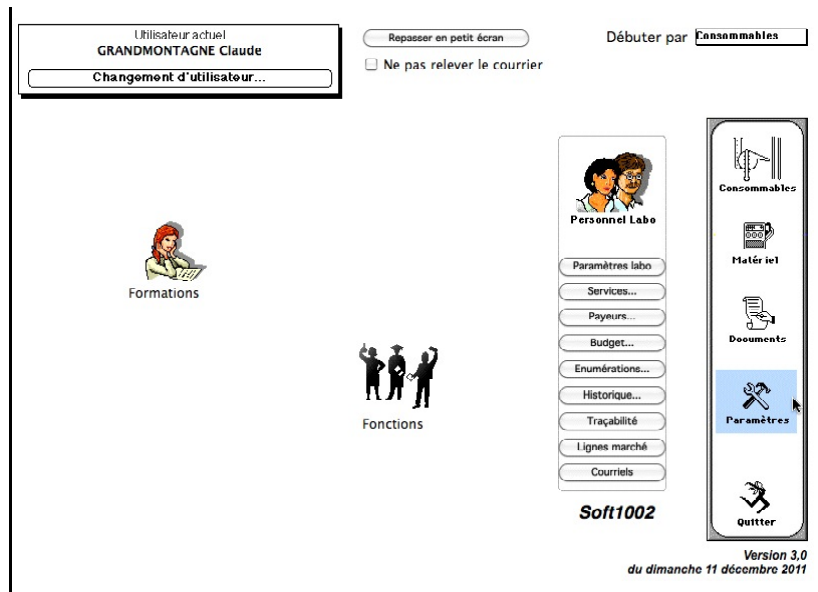
LES PARAMETRES: Généralités



Paramètres

Les paramètres sont accessibles à partir de toutes les pages de l'écran de pilotage en cliquant sur le dessin ci-contre.

On accède alors à un écran permettant de définir les différentes données de base ainsi que de préciser les modalités de fonctionnement.



Les **paramètres labo** vous permettront de personnaliser votre programme grâce à des renseignements aussi divers que les nom et adresse de votre laboratoire, les différents compteurs de fiches, les options de la commande de consommables, le taux de TVA et de l'Euro, la présence des interventions dans la fiche de vie...

Le bouton **Services...** vous permettra de remplir le code et le nom des services de votre laboratoire.

Le bouton **Payeurs...** donne accès aux généreux donateurs possibles qui se proposent de régler vos commandes.

Le bouton **Budget...** vous permettra de définir vos lignes budgétaires.

Le bouton **Enumérations...** permet de visualiser, modifier, compléter ou imprimer les valeurs préenregistrées qui seront utilisées tout au long de Soft1002.

Le bouton **Historique...** permet d'accéder aux historiques de destruction des fiches.

Le bouton **Traçabilité** permet d'accéder aux historiques de modification des fiches.

Le bouton **Lignes marché** permet de gérer les lignes de marché publique.

Le bouton **Courriel** permet de visualiser les courriels émis et reçus par Soft1002 .

LES PARAMETRES:

I-Paramètres labo:

Paramètres labo

Un clic sur le bouton "Paramètres labo" donne accès au premier écran **Généralités** qui permet de saisir

- le **nom du laboratoire** et son **adresse**.

- **Les options diverses.**
- **Taux de TVA:**
Suite à des factures passées et à venir sur la TVA, le programme permet de modifier le taux de TVA qui est proposé par défaut lors de l'entrée des factures.
- **Réaliser le verrouillage automatique de la base après un temps d'inactivité**
Dans les options, on peut également - définir une durée d'inactivité après laquelle le mot de passe est redemandé (ici 10 mn). Par la suite, si aucun événement se produit (clic souris, frappe clavier) le dialogue d'identification apparaît au premier plan et oblige l'utilisateur à s'identifier.

- **Prévoir la modification périodique du mot de passe.**

Il est possible de noter la durée de vie du mot de passe (ici 15 jours). Le programme vous signale quand le délai est dépassé et vous oblige à modifier le mot de passe. Si l'enregistrement de l'utilisateur est validé, le changement de mot de passe est tracé dans l'historique.

L'option **Débuter par** permet de définir l'écran proposé au départ du programme. Cette option est également disponible depuis l'écran principal.

Le pays par défaut:

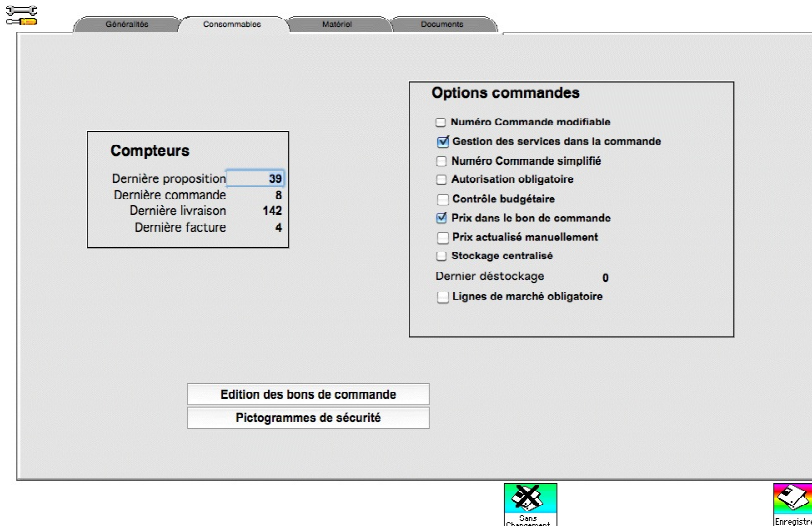
Il vous est possible de définir un pays par défaut qui sera placé automatiquement dans les nouveaux fournisseurs (voir Partie I: Consommables § X-Fournisseurs).

Le bouton **Vidanger Soft1002** permet de supprimer les fiches antérieures à une date donnée.

NB les fiches sont physiquement supprimées: seule une sauvegarde des données antérieures vous permettra de les récupérer.

LES PARAMETRES:

L'onglet "**Consommables**" donne accès au deuxième écran qui permet de saisir les **compteurs** . Ils correspondent au dernier n° attribué par l'ordinateur concernant les propositions, commandes, livraisons et les factures. Il est, en principe, inutile de les modifier. Cela peut même être nuisible car ces compteurs agissent selon le principe de l'unicité et le programme refusera énergiquement d'enregistrer deux fiches ayant le même identifiant: l'alerte "La clé d'index existe déjà" est là pour vous prévenir de ce problème.



Remarque: L'attribution d'un numéro pour les propositions, les livraisons et les anomalies, dérogations, réclamations est précédé du millésime de l'année 00/... et le compteur est remis automatiquement à zéro en début d'année.

Les options de commande

Neuf cases à cocher précisent des réglages pour la commande des consommables. Des informations apparaissent lorsque l'on déplace la souris sur les cases à cocher.

• Numéro de commande modifiable :

Si vous cochez cette option, le programme vous proposera le numéro de bon de commande avec millésime et un numéro d'ordre mais il vous le laissera le changer. Toutefois, si le numéro ressaisi est déjà attribué à une autre commande, le programme vous le refusera énergiquement avec un message abscons mais définitif "La clé d'index existe déjà".

Cette possibilité a été implémentée pour permettre de respecter une numérotation autre que celle imaginée par l'auteur du logiciel.

Cependant, si le mode de numérotation vous convient mais que l'absence de bon de commande pour autre chose qu'un consommable en compromettrait l'utilisation, sachez qu'il vous sera loisible d'utiliser les propositions pour tout ce qui peut s'acheter (voir plus haut, Partie I).

• Gestion des services dans la commande :

Si vous cochez cette option, la proposition d'acquisition de consommable exigera de fournir le nom du service demandeur. En revanche, les deux demandeurs seront alors facultatifs (voir partie I).

La validation de la proposition nécessitera que la personne connectée à l'ordinateur soit identifiée comme appartenant au service dans le fichier personnel (voir partie III). Il est très fortement recommandé de gérer les services (même unique) de façon à faciliter la commande.

• Numéro de commande simplifié :

Si vous cochez cette case, le numéro de commande n'inclura pas le(s) sigle(s) des services qui ont fait les propositions retenues dans la commande.

LES PARAMETRES:

- **Autorisation obligatoire :**

Si vous cochez cette option, l'enregistrement de la commande ne se fera qu'après avoir entré un numéro d'autorisation dans la case adéquate.
 Cette possibilité permet de garder la trace d'une autorisation comptable dans le bon de commande lui-même.

- **Contrôle budgétaire :**

Si vous cochez cette case, le programme vous interdira de commander des produits si le budget prévu est dépassé.

- **Prix dans le bon de commande :**

Si vous cocher cette option, le programme considère que vous désirez *a priori* que le prix figure dans le bon de commande.
 Le dilemme des laboratoires était soit d'indiquer le prix au risque de manquer d'éventuelles promotions soit de se lancer à l'aventure financière en masquant le prix. Afin de contenter tout le monde, vous déciderez, au cas par cas, si le bon de commande aura ou non un prix (voir plus haut, Partie I).

- **Prix actualisé manuellement :**

Si vous cocher cette option, le programme n'actualisera pas automatiquement le prix d'un produit lorsque vous validez une facture.

- **Stockage centralisé:**

Si vous cocher "**Stockage centralisé**" le programme vous permettra de gérer un stockage interne des consommables (voir plus haut, Partie I). Un compteur des commandes interne s'affiche alors.

- **Edition des bons de commande :**

Le bouton "Édition des bons de commande" conduit à un autre écran où l'on peut noter le nombre de copies imprimées du bon de commande ainsi que le texte figurant sur les 6 premières copies. On aura ainsi la possibilité d'avoir plusieurs copies de la même commande ne différant que par le texte tapé ici.

Exemple:

texte 1 = "Exemplaire du fournisseur", texte 2 = "Exemplaire de la Direction Générale"

- **Pictogrammes de sécurité :**

Le bouton "**Pictogrammes de sécurité**" conduit à un autre écran où l'on peut associer des images aux différentes actions néfastes des produits.

LES PARAMETRES:

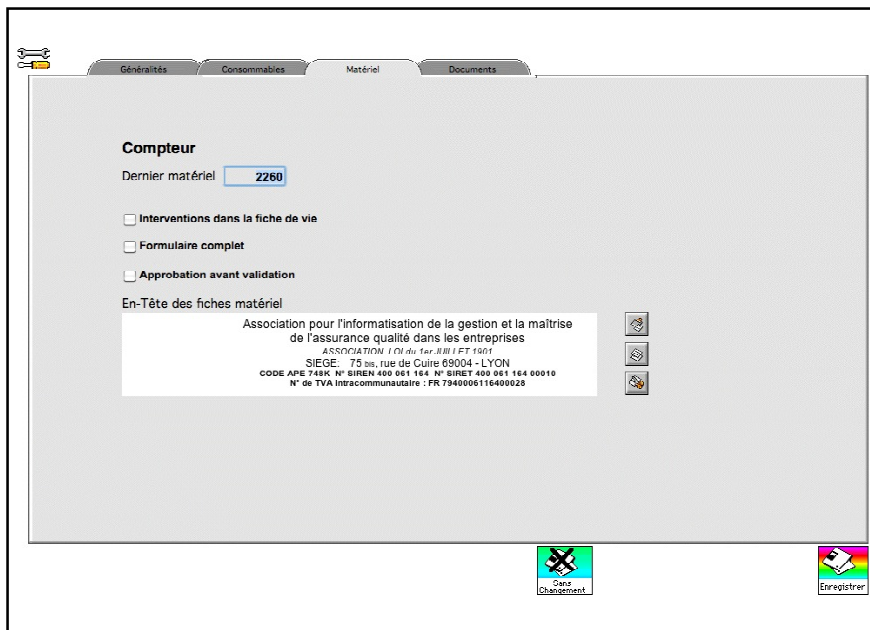
L'onglet "**Matériels**" donne accès au troisième écran qui permet de saisir le **compteur** des matériels et de régler les paramètres d'impression des fiches signalétiques et des fiches de vie ainsi que la possibilité de valider les interventions en deux temps.

• **Interventions dans la fiche de vie:**

Cette option, si elle est choisie, place automatiquement les interventions du matériel

dans la fiche de vie. A l'inverse, si la case est non cochée, les fiches de vie vierges d'intervention seront éditées.

Comme on peut aisément envisager une utilisation alternative d'un mode et de l'autre par exemple des fiches vierges pour pouvoir noter à la main (**Interventions dans la fiche de vie** décochée) puis une saisie ultérieure pour présenter un document propre (**Interventions dans la fiche de vie** cochée), le programme permet de ne pas passer par cet écran pour modifier l'option: en enfonçant la touche **Contrôle** sous PC et **Commande** sous Macintosh, le programme inverse le choix.



Formulaire complet: si vous co-

chez cette case, le programme vous proposera d'éditer la fiche signalétique selon un formulaire plus détaillé. De plus, l'En-tête de ce formulaire (comme celui de la fiche de vie) sera celui choisi dans cet écran au-dessous de En-Tête des fiches matériel. Si vous laissez cette case vide, une marge équivalente sera alors aménagée pour permettre d'utiliser du papier à en-tête.

-Approbation avant validation: si vous cochez cette case, la validation d'une intervention se fera en trois temps : Saisie de l'intervention, approbation et validation. La case à cocher Approuvée et le bouton A Approuver (voir plus bas) seront alors visibles.

Le vérificateur n'est plus obligatoire pour enregistrer une intervention.

L'image placée en bas du tableau est gérée par les trois boutons dont l'action de bas en haut est:



Colle l'image du presse papier dans l'en-tête des fiches matériel

• Transfert du presse-papier dans l'image

Copie l'image de l'en-tête des fiches matériel dans le presse papier

• Transfert inverse (remplace le presse-papier par l'image)

Efface l'image de l'en-tête des fiches matériel

• Annule l'image actuelle.

LES PARAMETRES:

L'onglet "**Documents**" donne accès au quatrième écran qui permet de saisir :

Pour la documentation interne, les **compteurs** des documents, anomalies, dérogations, réclamations et de régler le **délai de révision** par défaut.

Documents internes		Documentation externe <input type="checkbox"/> Modifier	
Compteurs		Nom du type de document	Forme du document
Dernier document	6026	Document lié à un matériel	Document lié à un maté...
Dernière anomalie	0	Livre	Livre
Dernière dérogation	0	Norme	Norme
Dernière réclamation	0	Note (à usage) de service	Note (à usage) de service
Paramètres des mails de diffusion		Revue	Revue
Délai de révision: 335		Décret	Note (à usage) de service
Tous documents avec cette périodicité		Arrêté	Note (à usage) de service
Voir le contenu des dossiers des modèles		Décision CEE	Note (à usage) de service
Code du modèle d'anomalie: PRAC1s02e1 FICHE D'ANOMALIE		Doc_Biblio.	Note (à usage) de service
Code du modèle de dérogation: []		Circulaire	Note (à usage) de service
Code du modèle de réclamation: PRAC1s04e1 FICHE DE RECLAMATION			

Pour toute la documentation le délai de révision des documents

Pour les modèles 4DWrite, si vous avez acquis cette fonctionnalité, vous pouvez accéder au dossier où sont stockées les modèles de 4DWrite et saisir les codes des documents modèle d'anomalies, dérogation et réclamation.

Pour la diffusion par mail, les paramètres du serveur de mail avec le bouton "**Paramètres des mails de diffusion**". L'écran spécifique vous permet d'entrer les paramètres du compte dédié et le texte du mail qui sera envoyé aux destinataires de la diffusion de la documentation qualité.

Le bouton "**Imprimer le suivi de la diffusion des documents qualité**" vous permet d'éditer les mails envoyés et reçus.

Services...

II - Services:

Services...

Un clic sur le bouton "Services..." fait apparaître la liste des services.

Nom du Service	Code
Administration	ADMIN
Bactériologie	BACT
Mycologie	MYCO
Qualité	AQ

Nouveau Détruire Quitter...

Pour créer un service, il suffit de cliquer sur le bouton "Nouveau" qui amène à l'écran une fiche viè-ge.

Pour supprimer un service, utilisez le bouton "Détruire".

Pour modifier, détruisez d'abord puis créer en un nouveau.

Les services ainsi créés se pré-senteront sous forme d'un menu local dans les propositions d'ac-quisition de consommables (voir partie I).

Payeurs


III - Les payeurs:



Le bouton ci-contre vous permet d'accéder à la liste des payeurs.

<u>Nom du Payeur</u>	<u>Sigle</u>	<u>Importance du Payeur</u>
Région	DRAF	<input checked="" type="checkbox"/> Payeur principal
Fédération	FEDE	<input type="checkbox"/> Payeur principal

Trois boutons vous permettent soit de créer un nouveau payeur, soit d'en détruire un. Le bouton quitter réactualise des menus locaux des payeurs dans le fichier des propositions, des fournisseurs et des matériels.



Budget...

IV - Budget...



Code Budget	Intitulé	Dotation en F	Engagé HTF	Dépensé HTE	Année
8425	Consommable laboratoire	50000	7655,1	7650	1999
9356	Petit matériel de laboratoire	25000	0	0	1999
7848	Documentation	5000	0	0	1999

Nouveau

Détruire

Quitter...

Un clic sur le bouton ci-contre fait apparaître l'écran ci-dessous.

Le bouton "Nouveau" donne accès à une fiche vierge où l'on doit noter les éléments suivants:



Code Budget:

Intitulé:

Dotation Initiale en F. Dotation initiale en TTC

Engagé HT en F. Engagé TTC en F.

Dépensé HT en F. Dépensé TTC en F.

Dotation Initiale en euros

Engagé HT en euros Engagé TTC en euros

Dépensé HT en euros Dépensé TTC en euros

Année Concernée

Le code budgétaire
L'intitulé de la ligne budgétaire
 La **dotation initiale** HT ou TTC en Francs ou en Euros.

L'année concernée

L'engagé HT et TTC et le dépensé HT et TTC (en francs et en Euros) sont calculés par l'ordinateur au fur et à mesure de l'enregistrement des commandes (engagé) et de la saisie des factures (dépensé).



ENUMÉRATIONS...

VI - Enumérations...

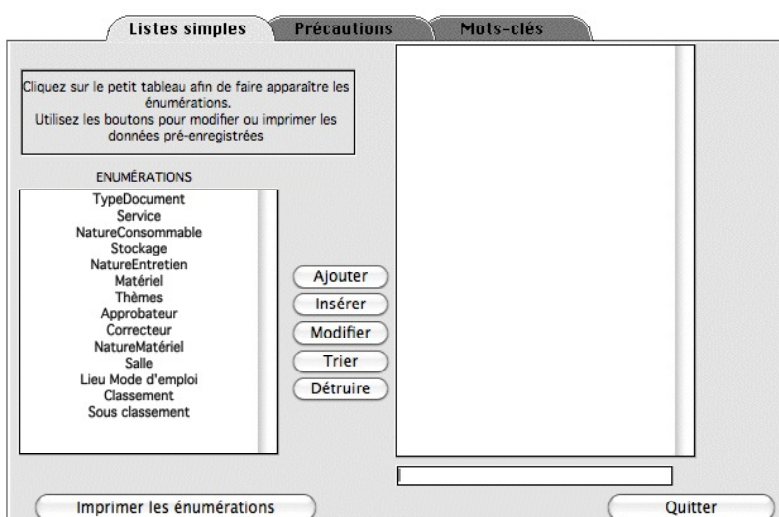
Enumérations...

Une énumération est une liste de valeurs prédéterminée qui sert à remplir une rubrique en aidant l'utilisateur dans son choix, mais aussi de contrôlant l'homogénéité des saisies. Les énumérations de Soft1002 permettent une saisie contrôlée dans les cas où plusieurs valeurs commencent par les lettres tapées: le programme affiche alors une liste de valeurs adéquates. Elles sont enrichissables directement: si on tape un nom inconnu jusqu'alors, le programme vous demandera de confirmer la création de la nouvelle valeur qui sera immédiatement prise en compte pour une prochaine saisie.

Les règles édictées ici sont valables pour l'ensemble des énumérations proposées au sein du programme. Les énumérations **NatureConsommable** et **Nature matériel** sont impérativement à renseigner avant toute autre saisie.

1-TYPES D'ENUMERATION

Un clic sur le bouton "Enumérations..." conduit à l'écran ci-dessous.



Les rubriques énumérées sont

- **TypeDocument:**

Il s'agit des grands types de documents qualité (manuel qualité, Plan qualité, Procédure, Mode Opérateur, Instruction, Enregistrement)

- **Service:**

Les services qui sont entrés ici sont ceux nommés dans la gestion du matériel et des documents qualité.

Pour les services des consommables, voir plus haut le fichier Services.

- **NatureConsommable:**

Il s'agit des postes budgétaires c'est-à-dire de la affectation budgétaire technique des consommables par opposition à l'affectation comptable (voir plus haut Budget).

- **Matériel:**

Le nom générique des appareils est noté ici ce qui permettra de faire des états du matériel par ce critère.

- **Thème:**

La liste des thèmes des anomalies permet de classer les anomalies et de repérer ainsi leurs occurrences.

- **Approbateur et vérificateur:**

La liste des approbateurs et de vérificateurs possible des documents qualité sont notées ici.

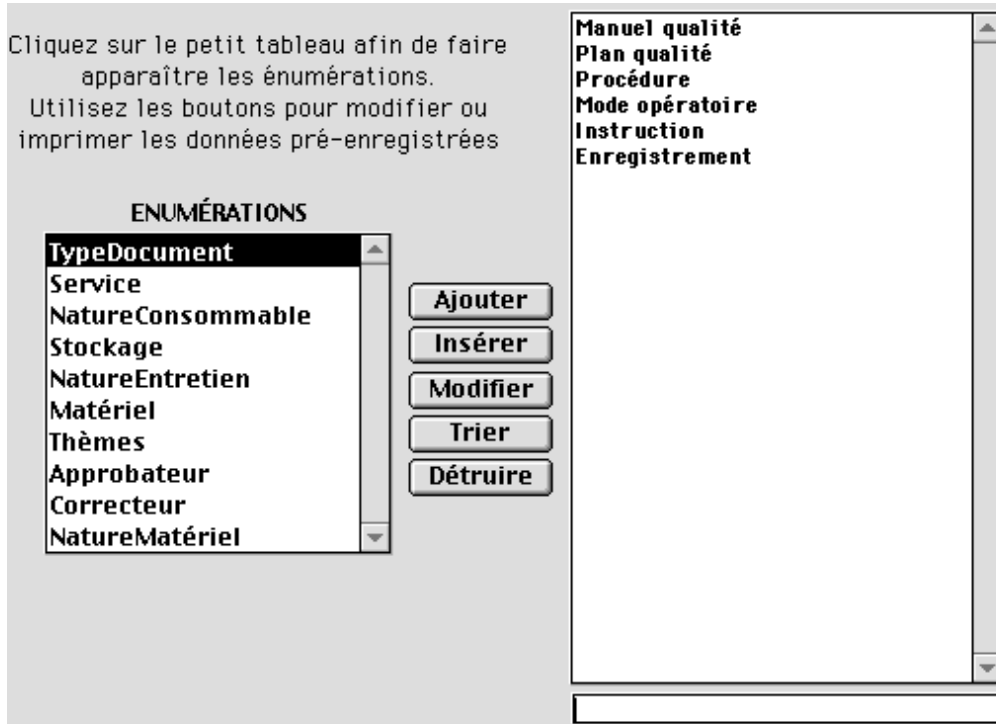
- **Nature matériel:**

La nature du matériel (de mesure, d'essais ou intermédiaire par exemple) peut être noté.

ENUMÉRATIONS...

2-MODIFICATION D'UNE ENUMERATION

Heureusement, il est possible de modifier ou de compléter cette liste.



Cliquez sur le petit tableau afin de faire apparaître les énumérations.
Utilisez les boutons pour modifier ou imprimer les données pré-enregistrées

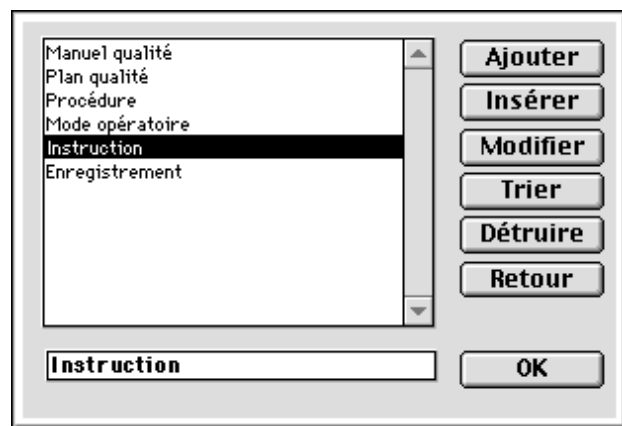
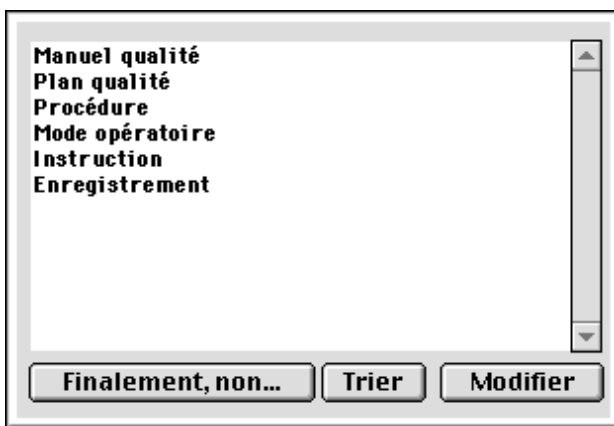
Le bouton "**Ajouter**" rajoute simplement la valeur tapée dans la case inférieure, alors que "**Insérer**" place cette valeur avant la ligne sélectionnée.

Le bouton "**Modifier**" remplace la valeur sélectionnée par celle tapée dans la case inférieure

Le bouton "**Trier**" permet de classer les lignes par ordre alphabétique.

Le bouton "**Détruire**" supprime la valeur sélectionnée.

Lors de l'utilisation, si plusieurs valeurs correspondent aux premières lettres tapées, une fenêtre de choix apparaît à partir de laquelle il est possible de réaliser les manœuvres décrites plus haut en cliquant sur le bouton "**Modifier**".



Traçabilité et Lignes marché

VII - Traçabilité

On a vu que pour le personnel, les matériels et les consommables, dès lors qu'une fiche validée est modifiée, un historique de la modification est noté.

Fichier EtatEnregistrement: 11306 fiches sur 11306

Date de l'état	Nom de la table	Entité concernée	N° d'ordre
12/11/09	inventaire	MOBILIER CHARIOT INOX n°304	10610
12/11/09	inventaire	MOBILIER SUPPORT INOX pour congél. n°386	10611
12/11/09	inventaire	MINUTEUR NOVO / 19716 n°639	10612
12/11/09	inventaire	AGITATEUR REAX 2000 n°642	10613
12/11/09	inventaire	AGITATEUR REAX 2000 n°643	10614
12/11/09	inventaire	AGITATEUR REAX 1DR n°644	10615
12/11/09	inventaire	AGITATEUR REAX 2000 n°645	10616
12/11/09	inventaire	MASSE DE CALIBRAGE 500g classe M1 n°661	10617
12/11/09	inventaire	DISPOSITIF DE PIPETAGE FALCON 35 n°665	10618
12/11/09	inventaire	DISPOSITIF DE PIPETAGE FALCON n°666	10619
12/11/09	inventaire	SOUD'SAC n°673	10620
12/11/09	inventaire	BAIN MARIE GRANT SBB28 n°683	10621
12/11/09	inventaire	AGITATEUR TOP MIX 2 n°737	10622
12/11/09	inventaire	BAIN MARIE GFL 1003 n°797	10623
12/11/09	inventaire	ETUVE BINDER / BDV 53 n°847	10624
12/11/09	inventaire	ETUVE REFRIGEREE BINDER/KB115 n°849	10625
12/11/09	inventaire	ETUVE BINDER BD 240 n°851	10626
12/11/09	inventaire	ETUVE REFRIGEREE BINDER / KB APT 240 n°852	10627
12/11/09	inventaire	ETUVE BINDER / BDV 115 n°853	10628
12/11/09	inventaire	BROYEUR WARING/B.+ RECIPIENT INOX 1 L n°855	10629
12/11/09	inventaire	BEC BUNSEN DE SECURITE AES / SECUIROS 2 n°941	10630
12/11/09	inventaire	REFRIGERATEUR - CONSERVATEUR LIEBHERR KGT 4066 n°1154	10631
12/11/09	inventaire	BAIN MARIE GFL 1008 n°1164	10632
12/11/09	inventaire	MINUTEUR NOVO géant n°1200	10633
12/11/09	inventaire	THERMOMETRE -50°C/+70°C n°1221	10634
12/11/09	inventaire	THERMOMETRE -50°C/+70°C n°1229	10635
12/11/09	inventaire	MINUTEUR Décompteur 100 min MELB 1682 n°1325	10636
12/11/09	inventaire	THERMOMETRE -50°C/+70°C n°1331	10637
12/11/09	inventaire	THERMOMETRE -50°C/+70°C n°1333	10638
12/11/09	inventaire	DILUMAT 3 AES / MK2 n°1390	10639
12/11/09	inventaire	MINUTEUR NOVO / 82126 n°1475	10640
12/11/09	inventaire	DISPOSITIF DE PIPETAGE falcon 35 n°1509	10641

Tous En cours Recherches ... Etats Quitter

Cet historique est accessible de la fiche elle-même pour les produits et matériels.

Cet accès est pratique quand on s'intéresse à une modification particulière survenue sur un matériel donné.

L'accès proposé ici permet de voir toutes les modifications effectuées sur tous les critères.

Le menu local en bas à gauche permet de filtrer les critères retenus.

Cette fonctionnalité permet notamment de retrouver l'état de toutes ces données à une date déterminée.

Pour cela un clic sur le bouton "En cours" permet de n'afficher que les données existantes à la date saisie.

Cette possibilité est idéale pour les épreuves de traçabilité car elle permet de ne conserver à l'écran que les descriptions présentes à la date retenue de l'audit.

Le bouton "Etats" vous permet d'en faire une sortie.

Demander

Indiquer la date de recherche

15/12/11

VIII - Lignes marché

Cette fonctionnalité permet de saisir puis de gérer les lignes de marché publique exigées dans l'administration française.

Rappel : Ce champ ne sera obligatoire que si on a coché la case "Ligne de marché obligatoire" dans l'écran "Consommables" des Paramètres labo...

Courriels

IX - Courriels

La liste des courriels reçus et envoyés par Soft1002 est affichée quand on clique sur le bouton "Courriels" de l'écran des paramètres.

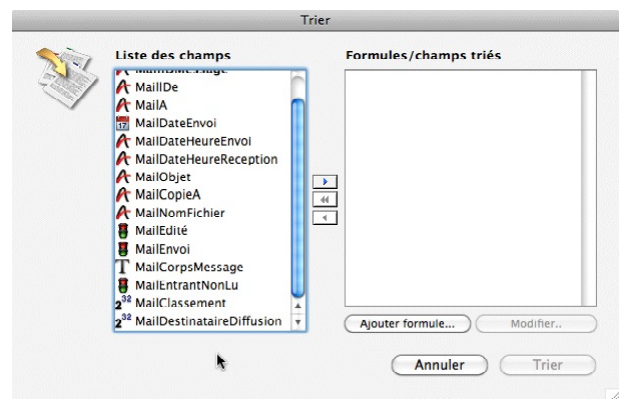
Date Message	De	A	Sujet
4 /10/2010 à 22:54	jeromevauchel@mahr.fr	qualisoft@wanadoo.fr	lundi et le boulot
6 /10/2010 à 01:48	fmarrec@montaigne.fr	lafittemi@wanadoo.fr	toujours pret
8 /10/2010 à 09:26	patrick-cecilia@asyndk.com	n.genete@wanadoo.fr	J'ai trouve ca sur facebook
16 /10/2010 à 17:45	matnothbaar@free.fr	qualisoft@wanadoo.fr	enfin le week end
22 /10/2010 à 22:40	nelhen@duboismaterieux.fr	vafy@smartmove.fr	je n'y crois pas
1 /11/2010 à 19:22	cc.cl@desysif.fr	qualisoft@wanadoo.fr	coucou de mon profil sur facebook
4 /11/2010 à 11:41	michele.lurdos@justensembles.fr	n.genete@wanadoo.fr	coucou
26 /06/11 à 08:24:08	qualisoft@orange.fr	cegeheme@wanadoo.fr	Diffusion électronique num 13412 du document qualité
26 /06/11 à 08:25:03	qualisoft@orange.fr	cegeheme@wanadoo.fr	Diffusion électronique num 13413 du document qualité
26 /06/2011 à 08:27	cegeheme@wanadoo.fr	qualisoft@orange.fr	Re: Diffusion électronique num 13413 du document qu
26 /06/11 à 08:30:18	qualisoft@orange.fr	cegeheme@wanadoo.fr	Diffusion électronique num 13412 du document qualité
26 /06/11 à 08:30:20	qualisoft@orange.fr	cegeheme@wanadoo.fr	Diffusion électronique num 13413 du document qualité
26 /06/11 à 14:56:19	qualisoft@orange.fr	cegeheme@wanadoo.fr	Diffusion électronique num 13412 du document qualité
26 /06/11 à 14:57:24	qualisoft@orange.fr	cegeheme@wanadoo.fr	Diffusion électronique num 13413 du document qualité
26 /06/2011 à 15:12	cegeheme@wanadoo.fr	qualisoft@orange.fr	Re: Diffusion électronique num 13413 du document qu
26 /06/2011 à 15:23	cegeheme@wanadoo.fr	qualisoft@orange.fr	Re: Diffusion électronique num 13413 du document qu
2 /07/2011 à 08:15	cegeheme@wanadoo.fr	qualisoft@orange.fr	Re: Diffusion électronique num 13413 du document qu
2 /07/2011 à 08:20	cegeheme@wanadoo.fr	qualisoft@orange.fr	Re: Diffusion électronique num 13412 du document qu
2 /07/2011 à 08:25	cegeheme@wanadoo.fr	qualisoft@orange.fr	Re: Diffusion électronique num 13413 du document qu
02 /07/11 à 09:57:45	qualisoft@orange.fr	cegeheme@wanadoo.fr	Diffusion électronique num 13415 du document qualité
2 /07/2011 à 09:59	cegeheme@wanadoo.fr	qualisoft@orange.fr	Re: Diffusion électronique num 13415 du document qu
02 /07/11 à 15:13:53	qualisoft@orange.fr	cegeheme@wanadoo.fr	Diffusion électronique num 13421 du document qualité
02 /07/11 à 15:14:32	qualisoft@orange.fr	cegeheme@wanadoo.fr	Diffusion électronique num 13422 du document qualité
2 /07/2011 à 15:15	cegeheme@wanadoo.fr	qualisoft@orange.fr	Re: Diffusion électronique num 13421 du document qu
2 /07/2011 à 15:27	cegeheme@wanadoo.fr	qualisoft@orange.fr	Re: Diffusion électronique num 13421 du document qu
2 /07/2011 à 15:29	cegeheme@wanadoo.fr	qualisoft@orange.fr	Re: Diffusion électronique num 13422 du document qu

Etat Tout voir Recherches ... Quitter

Vous pouvez effectuer les opérations de recherches et d'état grâce aux boutons en bas de liste.

Les actions standard sont également accessibles par les équivalents clavier :

Exemple : taper t vous permet d'effectuer le tri des mails sélectionnés.



LA PALETTE DES ANOMALIES

X - La palette des anomalies

Si les données recèlent des anomalies, le programme à l'ouverture affiche une palette flottante qui a pour but de vous signaler ces anomalies et de vous permettre d'y accéder le plus rapidement possible.

La page **"URGENCE"** vous donne d'emblée l'ensembles des éléments susceptibles retenir votre attention.

Les éléments sont placés en face des onglets **"Consommables"**, **"Matériel"** et **"Documents"**

Un clic sur ces onglets vous permet de visualiser spécifiquement le problème grâce à des boutons **"Le (La ou les) voir"**.

Un clic sur ces boutons ouvre une nouvelle fenêtre où sont sélectionnés les éléments défectueux que vous pouvez alors éditer ou modifier.

